

第4回

日本メダカ品評会



Japan Medaka Association
日本メダカ協会主催

ごあいさつ

今季より、日本メダカ協会理事長に就任いたしました大場幸雄です。

平成24年5月に第四回春季日本メダカ品評会、9月に第四回秋季日本メダカ品評会が開催されました。

私が改良メダカを始めた12年ほど前には、改良メダカはまだ10種類程度で、一般の方にはまだまだ認知されていませんでした。

そこからスタートし、改良メダカの種類も大幅に増え、めだかの館で品評会を開催しました。その後、日本メダカ協会が設立され、品評会の主催をめだかの館から日本メダカ協会へと移行しました。その品評会も、今季で8回目を迎え、その間にも愛好家とともにメダカの種類も増え続け、品評会の回数を重ねるごとにメダカも進化し続けています。

現在では、遠方より品評会を見学に来られる愛好家も沢山いらっしゃり、本協会を通じて、メダカ文化が全国へ広がって行くのをひしひしと感じております。

品評会の様子も、回数を重ねるごとに参加者や仲間が増え、形も整い、素晴らしい品評会へと成長しつつあります。これも、出品・参加して下さる方々や、会の準備・運営に協力して下さる方々、出品を呼び掛けて下さる各支部長様、事務局、会員の皆様のご尽力のお陰だと感謝しております。この場をお借りして厚く御礼申し上げます。

次回、春季品評会では、今年度理事会で決定した内容により、部門・出品項目などが変更になる予定です。将来的には、品評会の開催場所を、春は日本の中心である東京で、秋は従前どおり広島でやりたいという目標を持っております。

さて、この冊子には、今年度春季・秋季に出品された全メダカを掲載しております。会員の皆様が手塩に掛けて育てられた素晴らしいメダカばかりです。また、今までに見たこともないような新種・珍種メダカも多く掲載されております。

また、最近「メダカブーム」だとよく耳にしますが、このメダカブームを「メダカ文化」に変えていくことが本協会の目的ではないかと思っております。そのためには、皆様の協力が必要であることは言うまでもありません。

今後、様々な取り組み・行事を、本協会でも行いたいと考えています。皆様の益々のご協力をお願いしたいと思いますので、今後ともよろしく願いいたします。

日本メダカ協会理事長 大場 幸雄

第4回 日本メダカ品評会 開催要項

◆開催日

平成24年 第4回春季品評会

5月4日(金) 午前9時～午後4時

5月5日(土) 午前9時～午後2時

平成24年 第4回秋季品評会

9月22日(土) 午前9時～午後4時

9月23日(日) 午前9時～午後2時

◆会場 めだかの館 (広島県廿日市市宮内 3500-2)

◆主催 日本メダカ協会

●出品部門

1. 普通種部門 (スモールアイと透明鱗を除く、普通体型の部門)

2. ヒカリ部門 (スモールアイと透明鱗とセルフインを除く、ヒカリ体型の部門)

3. ダルマ部門 (スモールアイと透明鱗を除く、ダルマ体型の部門)

4. ヒカリダルマ部門 (スモールアイと透明鱗とセルフインを除く、ヒカリダルマ体型の部門)

5. スモールアイ部門 (ヒュアブラックをはじめ各種スモールアイの部門。透明鱗を含め、スモールアイになっているメダカは全てこの部門)

6. 透明鱗部門 (スモールアイを除く、各種透明鱗の部門)

7. バラエティー部門 (セルフインなど鱗に変化のあるメダカや、今までにない体型や色彩を持つ珍種や変わったメダカの部門)

8. ペア部門 (同種の雄雌2匹の出品)

9. 1水槽部門 (群泳の美しさを見せる部門。匹数は10匹以内で。異種のメダカを混泳の場合はテーマを決め出品)

10. 上見部門 (上からの観賞が美しい種の部門。匹数は10匹以内で。異種のメダカを混泳の場合はテーマを決め出品)

11. 自由展示部門 (出品者がメダカや容器等を搬入し、自由に展示する部門)

●展示方法

(1) 普通種部門、ヒカリ部門、ダルマ部門、ヒカリダルマ部門、スモールアイ部門、透明鱗部門、バラエティー部門、はキャンディーポットでの展示

(2) ペア部門、1水槽部門は、小型のガラス水槽での展示

(3) 上見部門は、黒のプラスチック容器での展示。もしくは出品者が出品メダカとともに、展示に使用する容器を持ち込みか輸送し、その容器で展示。

(4) 自由展示部門は、出品者の自由な意向に基づき展示。

●参加資格

日本メダカ協会会員

●出品料

2品までの出品料は無料。

3品目から1匹(ペア部門=1ペア、1水槽部門・上見部門=10匹以内、自由展示部門1席)1,000円

●出品申込

(1) 持ち込み

出品する個体に出品票と出品料を添えて、指定の期日内に会場へお持ちください。

(2) 輸送

持ち込めない場合は元払い宅配便(箱払いは受付しません)にて、出品する個体に出品票と出品料と返送用ヤマト着払い伝票

(返送先住所記入済の物)を添え梱包の上、会場までお送りください。また、自由展示部門に出品の場合は展示に必要な道具と、どのように展示するかを示した図が写真を添えてお送りください。なお死着の保障はいたしかねますのでご了承ください。

●出品メダカの返却

品評会終了時に引き取りをお願いいたします。なお輸送参加で宅配便にて返却を希望される場合は、着払いにて返却をいたします。その際の着日・着時間の希望を伺います。輸送返却の際の死着につきましても保障はいたしかねますのでご了承ください。

●審査・投票

(1) 審査委員による審査

審査委員会を設置し、審査員の審査により、各賞の選出を行う。

(2) 来場者の一般投票

一般投票により、一般投票賞の選出を行う。

●賞

受賞者へは、賞状及び額縁を授与する。各賞の選出に関しては、以下のこととする。

<部門賞>

審査員による審査により、各部門ごとに1席・2席・3席を決定する。

<最優秀日本メダカ協会賞> (総合最優秀賞)

審査員による審査により、最優秀日本メダカ協会賞を決定する。

<優秀日本メダカ協会賞> (総合準優秀賞)

審査員による審査により、優秀日本メダカ協会賞を決定する。

<敢闘賞>

各部門1席_3席に選出されなかった作品より、審査委員が「審査基準」等を基に選出する。

<一般投票賞>

一般投票で、各部門ごとに投票を行い最も票数が多い作品を一般投票賞とする。

●最終日タイムスケジュール

午前11時 一般投票賞の来場者会場投票終了、最終集計を開始。

午後2時 一般投票賞発表、表彰式

※表彰式では、受賞された方への賞状や額縁の授与を予定しております。

表彰式に出席を予定されている出品者の方は、「出品申込書」の出欠欄への記入を、忘れずをお願いします。

※品評会終了後、数日中に受賞メダカ、全出品メダカを日本メダカ協会ホームページで公開いたします。

注意事項

1. 品評会開催期間中主催者は出品されたメダカに対し管理を徹底いたします。しかし生体であるため展示中に死亡する事も予想されます。全ての死亡について主催者は一切の保障をいたしかねますので、この点にご理解いただき出品をお願いいたします。

2. 出品票に記入頂いた個人情報、品評会開催のためにのみ使用いたします。この目的以外には使用しない事をお約束いたします。

3. 審査結果についての異議申立は一切受付しません

第4回 春季 日本メダカ品評会

最優秀日本メダカ協会賞



ピュアブラック黄金ヒカリダルマ
群馬県 片野 正美

優秀日本メダカ協会賞



錦スモールアイ
愛媛県 藤田 寛子

一般投票賞



楊貴妃
広島県 栗原 敏幸

敢闘賞



シルバーヒカリ
島根県 栃島 宏樹

普通種部門



第一席 楊貴妃
広島県 栗原 敏幸



第二席 楊貴妃
山口県 松岡 賢二



第三席 楊貴妃
埼玉県 戸松 具視



アルビノ
広島県 新田 正雄



アルビノ
埼玉県 中林 昌教



ラメメダカ
埼玉県 大澤 充



幹之
愛媛県 丹下 学



紅白メダカ
広島県 神原 美和



小川ブラック
徳島県 植木 一行



茶メダカ
埼玉県 大澤 充



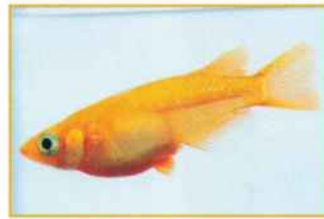
白黒錦
埼玉県 北林 寛治



楊貴妃
愛知県 堀田 祐二



楊貴妃
群馬県 岡田 修一



楊貴妃
広島県 竹岡 広文



楊貴妃
広島県 藤本 邦夫



楊貴妃
広島県 野崎 卓児



楊貴妃
広島県 廣江 邦昭



楊貴妃
埼玉県 清水 昭紀



楊貴妃
埼玉県 大澤 充



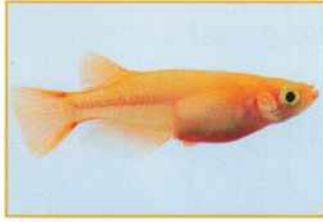
楊貴妃
埼玉県 北林 明美



楊貴妃
島根県 寺井 道典



楊貴妃
福岡県 中村 良次



楊貴妃
兵庫県 牧野 良一



琥珀
広島県 廣江 邦昭



琥珀
埼玉県 戸松 具視



琥珀アルビノ
広島県 仁井谷 努



琥珀パンダ
群馬県 大門 昌博



ヒカリ部門



第一席 楊貴妃ヒカリ
埼玉県 戸松 具視



第二席 楊貴妃ヒカリ
香川県 梶野 隆



第三席 白ヒカリ
埼玉県 戸松 具視



アルビノヒカリ
愛知県 鈴木 高弘



クリアブラウンヒカリ
群馬県 大門 昌博



シルキーヒカリ
広島県 和田 敏拓



シルバーヒカリ
広島県 和田 敏拓



シルバーヒカリ
広島県 和田 敏拓



シルバーヒカリ
島根県 栃畠 宏樹



黄ブチヒカリ
埼玉県 岡内 秀樹



彩
埼玉県 関口 政美



青ヒカリ
広島県 藤本 邦夫



虹色ヒカリメダカ
鳥取県 佐々木 圭



白黒錦ヒカリ
埼玉県 北林 寛治



楊貴妃アルビノヒカリ
埼玉県 清水 昭紀



楊貴妃ヒカリ
愛媛県 菅 高志



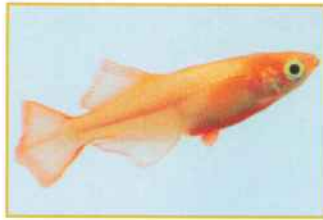
楊貴妃ヒカリ
千葉県 馬場 浩司



楊貴妃ヒカリ
島根県 寺井 道典



楊貴妃ヒカリ
愛媛県 鎌田 辰夫



楊貴妃ヒカリ
愛媛県 菅 高志



楊貴妃ヒカリ
群馬県 大門 昌博



楊貴妃ヒカリ
広島県 山沖 光夫



楊貴妃ヒカリ
広島県 新田 正雄



楊貴妃ヒカリ
広島県 竹岡 広文



楊貴妃ヒカリ
埼玉県 大澤 充



楊貴妃ヒカリ
埼玉県 北林 明美



楊貴妃ヒカリ
千葉県 井越 秀樹



楊貴妃ヒカリ
千葉県 馬場 浩司



楊貴妃ヒカリ
島根県 寺井 道典



楊貴妃ヒカリ
兵庫県 西田 博巳



楊貴妃ヒカリ
兵庫県 牧野 良一



琥珀ヒカリ
群馬県 岡田 修一



琥珀ヒカリ
群馬県 大門 昌博



琥珀ヒカリ
広島県 野崎 卓児



琥珀ヒカリ
兵庫県 坂口 政博

ダルマ部門



第一席 楊貴妃ダルマ
広島県 栗原 敏幸



第二席 幹之ダルマ
兵庫県 牧野 良一



第三席 楊貴妃ダルマ
広島県 神原 美和



オレンジダルマ
島根県 西野 俊二



ダルママルコメダカ
埼玉県 関口 政美



ブチダルマ
島根県 原田 暁子



幹之ダルマ
徳島県 沼島 将騎



白ダルマ
広島県 藤本 邦夫



白幹之半ダルマ
埼玉県 大澤 充



薄オレンジ出目ダルマ
埼玉県 大澤 充



楊貴妃ダルマ
群馬県 岡田 修一

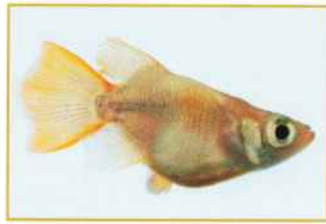


楊貴妃ダルマ
兵庫県 町田 正一

ヒカリダルマ部門



第一席 楊貴妃ヒカリダルマ
群馬県 片野 正美



第二席 茶ヒカリダルマ
千葉県 神野 亨士



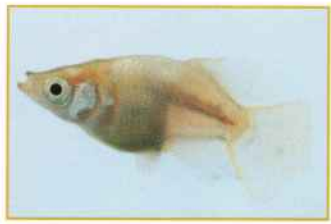
第三席 黄金ヒカリ半ダルマ
埼玉県 戸松 具視



シルキーヒカリダルマ
広島県 和田 敏拓



シルキーヒカリダルマ
広島県 神原 美和



ヒカリダルマ
群馬県 岡田 修一



ピュアホワイトヒカリ半ダルマ
広島県 野崎 卓児



黄ヒカリダルマ
広島県 藤本 邦夫



黄金ヒカリダルマ
埼玉県 中林 昌教



紅白ヒカリダルマ
広島県 神原 美和



白ヒカリダルマ
群馬県 岡田 修一



楊貴妃ヒカリダルマ
愛媛県 菅 高志



楊貴妃ヒカリダルマ
広島県 神原 美和



楊貴妃ヒカリダルマ
広島県 福永 恵



楊貴妃ヒカリダルマ
鳥取県 木村 弘和



楊貴妃紅白ヒカリダルマ
広島県 福永 恵



琥珀ヒカリダルマ
広島県 栗原 敏幸



琥珀ヒカリダルマ
山口県 松岡 賢二



琥珀ヒカリダルマ
鳥取県 西尾 雄



琥珀錦ヒカリダルマ
広島県 神原 美和

スモールアイ部門



第一席 ピュアブラック黄金ヒカリダルマ
群馬県 片野 正美



第二席 ピュアブラック
広島県 岩田 秀樹



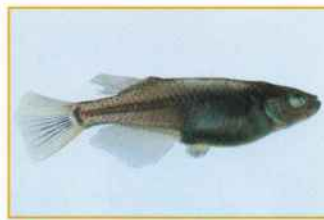
第三席 ピュアブラックヒカリ
群馬県 佐原 英悟



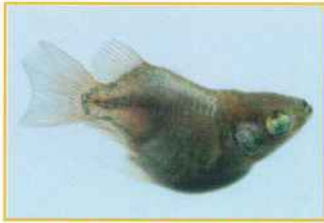
スモールアイ
埼玉県 関口 政美



ピュアブラック
徳島県 沼島 将騎



ピュアブラックヒカリ
鳥取県 木村 弘和



ピュアブラック黄金ヒカリダルマ
広島県 仁井谷 努



ピュアブラック黄金
群馬県 佐原 英悟



ピュアブラック半ダルマ
鳥取県 西尾 雄



ブラックパンダ透明鱗スモールアイ
徳島県 沼島 将騎



小川ブラックスモールアイ
埼玉県 和賀 敬治



新体型アルビノスモールアイ
香川県 三好 宏和



楊貴妃スモールアイ
愛知県 堀田 祐二



楊貴妃スモールアイ
群馬県 片野 正美



楊貴妃スモールアイヒカリ
愛媛県 菅 高志



琥珀スモールアイセルフイン
鳥取県 佐々木 圭



琥珀ヒカリスモールアイ
広島県 岩田 秀樹



透明鱗部門



第一席 楊貴妃透明鱗ヒカリダルマ
兵庫県 長岡 龍聖



第二席 幹之透明鱗
広島県 岡田 勝利



第三席 楊貴妃透明鱗
広島県 田村 彰



アルビノ透明鱗ヒカリ
埼玉県 清水 昭紀



オレンジ系透明鱗
鳥取県 永井 豊



ピュアブラック透明鱗ヒカリ
広島県 岩田 秀樹



黄金透明鱗
兵庫県 町田 正一



錦透明鱗ヒカリ半ダルマ
広島県 野崎 卓児



透明鱗ダルマ
広島県 藤本 邦夫



楊貴妃透明鱗ヒカリ
埼玉県 清水 昭紀



楊貴妃透明鱗ヒカリ
愛知県 堀田 祐二



楊貴妃透明鱗ヒカリ
愛媛県 丹下 学



楊貴妃透明鱗ヒカリ
広島県 深川 善正



楊貴妃透明鱗ヒカリ
広島県 福永 恵



楊貴妃透明鱗ヒカリ
埼玉県 清水 昭紀



楊貴妃透明鱗ヒカリ
山口県 松岡 賢二



楊貴妃透明鱗ヒカリダルマ
福岡県 中村 良次



楊貴妃透明鱗錦
徳島県 沼島 将騎



琥珀透明鱗ヒカリ
山口県 松岡 賢二



琥珀透明鱗錦
徳島県 沼島 将騎

バラエティー部門



第一席 ラメ幹之
広島県 和田 敏拓



第二席 黄金チョコキセルフィン
埼玉県 岡内 秀樹



第三席 チョキ琥珀ヒカリダルマ
埼玉県 戸松 具視



アルビノ目前透明鱗出目
広島県 深川 善正



オレンジ
埼玉県 大澤 充



シルキーセルフィン
千葉県 観賞メダカ愛好会



セルフィン
徳島県 木下 一好



パンダセルフィン
広島県 藤本 邦夫



ピンクパンダセルフィン
広島県 福永 恵



マルコメダカ
埼玉県 関口 政美



黄金セルフィン
群馬県 一戸 勇三



黄金飛火透明鱗
広島県 藤本 邦夫



幹之体内黒
神奈川県 藤川 賢二



強頭光体内光幹之
広島県 岡田 紗奈江



金ラメ幹之
広島県 岡田 紗奈江



朱赤透明鱗錦
愛媛県 近藤 利継



出目
兵庫県 坂口 政博



新体型アルビノ
千葉県 井越 英樹



丹頂セルフィン
岡山県 山岡 洋二



丹頂メダカ
千葉県 山崎 勝彦



楊貴妃セルフィン
岡山県 山岡 洋二



楊貴妃ダルマ新体型
広島県 山沖 光夫



琥珀セルフィンチョコキ
鳥取県 佐々木 圭



琥珀水泡眼
鳥取県 佐々木 圭

ペア部門



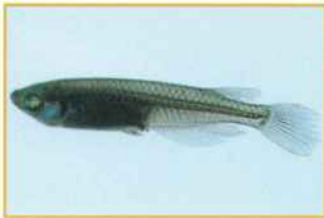
第一席 楊貴妃
広島県 栗原 敏幸



第二席 幹之ダルマ
兵庫県 牧野 良一



第三席 アルビノ透明鱗
神奈川県 阿部 正治



ピュアブラック
群馬県 片野 正美



ピュアブラック黄金
香川県 三好 宏和



黄金ヒカリダルマ
徳島県 木下 一好



幹之
香川県 梶野 隆



紅白メダカ
広島県 神原 美和



新体型スモールアイ
香川県 三好 宏和



丹頂
岡山県 山岡 洋二



透明鱗パンダ
広島県 竹岡 広文



頭光幹之
広島県 田村 彰



白出目メダカ
鳥取県 木村 弘和



白透明鱗ダルマ
兵庫県 金治 隆彦



目前透明鱗
群馬県 一戸 勇三



目前透明鱗
群馬県 片野 正美

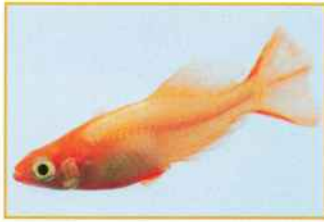


楊貴妃
広島県 藤本 邦夫



楊貴妃スモールアイ
広島県 岩田 秀樹





楊貴妃ヒカリ
埼玉県 清水 昭紀



楊貴妃ヒカリ
徳島県 木下 一好



楊貴妃ヒカリダルマ
鹿児島県 岩切 孝二



楊貴妃錦
徳島県 沼島 将騎



楊貴妃透明鱗
愛媛県 菅 高志



楊貴妃透明鱗
広島県 深川 善正



楊貴妃透明鱗
鹿児島県 岩切 孝二



楊貴妃透明鱗
神奈川県 藤川 賢二



楊貴妃透明鱗ヒカリダルマ
広島県 小坂 俊了





楊貴妃透明鱗ヒカリ半ダルマ
岡山県 山岡 洋二



琥珀セルフィン
埼玉県 中林 昌教



琥珀錦
兵庫県 西田 博巳



琥珀透明鱗
広島県 皆本 仁美



琥珀透明鱗ヒカリ
千葉県 観賞メダカ愛好会



1 水槽部門



第一席 錦スモールアイ
愛媛県 藤田 寛子



第二席 楊貴妃透明鱗出目ヒカリ
埼玉県 石田 定男



第三席 紅白
広島県 廣江 邦昭



オレンジ透明鱗ヒカリ
兵庫県 長岡 豊



カラフルダルマ
広島県 藤本 邦夫



カラフルメダカ
広島県 藤本 邦夫



ブラックバンダ透明鱗
徳島県 沼島 将騎



楊貴妃
岡山県 山岡 洋二



楊貴妃ダルマ
愛知県 鈴木 高弘



琥珀ヒカリ
群馬県 岡田 修一



琥珀透明鱗
香川県 梶野 隆

●審査委員会規定

- 第1条 (目的・設置)
日本メダカ協会主催の日本メダカ品評会において、出品メダカを審査する為、日本メダカ協会審査委員会を設置する。
- 第2条 (責務)
品評会審査基準に従い、各賞の選出を行う。
- 第3条 (審査員の構成)
審査委員会は、審査委員長1名、審査員5名により構成され、審査にあたるものとする。
② 審査委員長は、めだかの館主催・日本メダカ協会主催の品評会において、2回以上1席を獲得した者の中から理事長が指名する。
③ 審査員は、審査長が候補者を選出し、理事長合意のもとに選任する。
- 第4条 (任期)
審査委員長、審査員の任期は1年とする。ただし、再任を妨げない。
② 審査時に審査員に欠員が生じたときは、残りの審査員で審査を行うものとする。
③ 審査委員長に事故あるときは、審査員の中より理事長が代行者を指名する。
- 第5条 (審査員の出品について)
審査委員長及び審査員に選出された者は担当する品評会においては、自己のメダカの出品は行わない事とする。
- 第6条 (審査結果)
審査委員長は、審査の結果を理事長に通知しなければならない。
- 第7条 (雑則)
この規定に定めるもののほか、審査委員会の運営等に関し必要な事項は審査委員会が別に定める。

上見部門



第一席 琥珀透明鱗錦
広島県 廣江 邦昭



第二席 幹之スーパー光
徳島県 沼島 将騎



第三席 幹之スーパーダルマ
兵庫県 長岡 龍聖



マリンブルー
兵庫県 鈴木 靖



ラメ幹之
広島県 和田 敏拓



幹之
兵庫県 坂口 政博



金ラメ
広島県 廣江 邦昭



紅
広島県 深川 善正



出目幹之スーパー光
埼玉県 石田 定男



青三色
広島県 廣江 邦昭



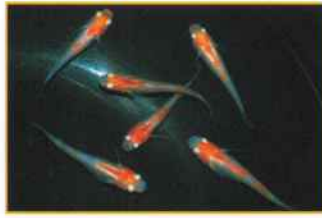
頂天眼
愛媛県 菅 高志



楊貴妃透明鱗錦
愛知県 堀田 祐二



螺鈿光
広島県 田村 彰



鈴の舞
徳島県 植木 一行



絆
愛媛県 菅 高志

自由部門



第一席 幹之スーパー
兵庫県 長岡 龍聖

第二席 幹之スーパーダルマその他
兵庫県 長岡 龍聖

第三席 銀河
広島県 和田 敏拓

第4回 日本メダカ品評会 審査要領規定

部門審査

{審査基準}

体型・体色・魅力度等を各審査員が採点し、計100満点とする。

{審査方法}

- 1) 審査基準に準じて採点を行います。
 - 2) 各項目(体型・体色・魅力度)を鑑みて加点方式として採点する事とする。
 - 3) 各審査員が該当席に投票して審査補助が其れの裏面に部門・席番号を記入しておきます。
 - 4) 全席審査終了後、速やかに集計する。
 - 5) 集計は審査補助員がこれを業務し、集計立会人が監査する。
 - 6) 各部門の得票順に部門1席・2席・3席を候補とし、審査員が確認のうえ決定する。
 - 7) 賞が決定後、速やかに賞詞を受賞作品に設置する。
- ※ ペア部門に於いては、♂・♀2匹を上記の要領で審査し採点をする事。
- ※ 上見部門に於いても、審査基準に応じて横見でも審査する(上見との総意の点数とする)
- ※ 1水槽部門に於いては、個々の個体の良し悪し等、全体の調和を鑑みた採点を心掛けてください。
- ※ 自由展示部門に於いては、個体重視の採点ではなく、器や飾り等、全体の調和を鑑みた採点を心掛けてください。
- ※ 出展固体に於いて、審査員の協議の上で部門の変更を行う事が御座います。

最優秀日本メダカ協会賞・優秀日本メダカ協会賞・敢闘賞について

{審査方法}

- ① 審査に抛って選ばれた各部門の1席を対象とし総得票点の高い順に最優秀日本メダカ協会賞・優秀日本メダカ協会賞が決定する。
- ② 万一同点の場合、各審査項目を総合的に見て減点方を採用する。
- ③ 敢闘賞の選考は、審査員の協議事項とし此れを決定する。

審査委員会名簿

審査員委員長 小宮正城
審査員 戸松具視 堀田祐二 長岡龍聖 寺井道典 菅 高志
審査補助員 大場秀幸
集計立会人 皆本仁美

第4回 秋季 日本メダカ品評会

最優秀日本メダカ協会賞



阿波黒龍幹之

徳島県 沼島 将騎

優秀日本メダカ協会賞



楊貴妃

埼玉県 戸松 具視

一般投票賞



楊貴妃透明鱗ヒカリ

広島県 福永 恵

敢闘賞



目前透明鱗ダルマ

千葉県 谷 義宏

普通種部門



第一席 楊貴妃
埼玉県 戸松 具視



第二席 楊貴妃
兵庫県 長岡 豊



第三席 楊貴妃パンダ
愛知県 郷津 教男



ブチ
島根県 原田 暁子



小川ブラック
岡山県 越智 淳也



小川ブラック
広島県 新田 正雄



白黒錦
埼玉県 北林 寛治



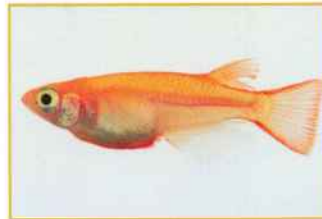
楊貴妃
群馬県 一戸 勇三



楊貴妃
群馬県 高草木 二三男



楊貴妃
群馬県 保志 政光



楊貴妃
香川県 梶野 隆



楊貴妃
埼玉県 北林 明美



楊貴妃
山口県 松岡 賢司



楊貴妃
滋賀県 南川 博



楊貴妃
鹿児島県 岩切 孝二



楊貴妃
千葉県 観賞メダカ愛好会



楊貴妃
島根県 寺井 道典



楊貴妃
島根県 西野 俊二



楊貴妃
東京都 栗原 一茂



楊貴妃
徳島県 沼島 将騎



楊貴妃
福岡県 中村 良次



琥珀アルビノ
広島県 仁井谷 努



琥珀錦
広島県 野崎 卓児

ヒカリ部門



第一席 楊貴妃ヒカリ
愛知県 堀田 浩子



第二席 琥珀ヒカリ
群馬県 岡田 修一



第三席 楊貴妃ヒカリ
愛知県 郷津 教男



アルビノクイーン
広島県 木下 伊代



クリアブラウンヒカリ
東京都 栗原 一茂



シルバーヒカリ
山口県 松岡 賢司



シルバーヒカリ
島根県 寺井 道典



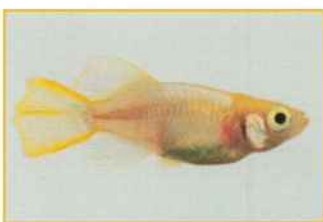
シルバーヒカリ幹之ラメ
兵庫県 長岡 龍聖



ピンクヒカリ
千葉県 馬場 浩司



黄ヒカリ
東京都 栗原 一茂



黄金ヒカリ
広島県 仁井谷 啓隆



幹之ヒカリ
兵庫県 鈴木 靖



幹之ヒカリ体型
埼玉県 関口 政美



錦ヒカリ
広島県 和田 敏拓



青ヒカリ
群馬県 岡田 修一



青ラメヒカリ
山口県 松岡 賢司



白黒錦ヒカリ
埼玉県 北林 寛治



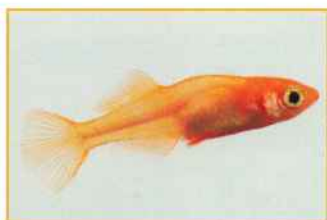
楊貴妃ヒカリ
鹿児島県 岩切 孝二



楊貴妃ヒカリ
群馬県 一戸 勇三



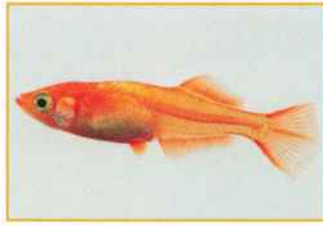
楊貴妃ヒカリ
群馬県 岡田 修一



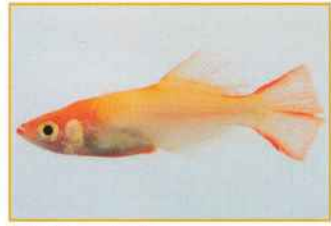
楊貴妃ヒカリ
群馬県 高草木 二三男



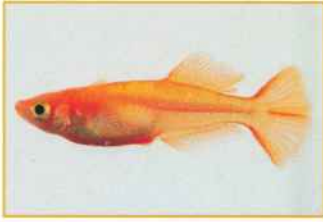
楊貴妃ヒカリ
広島県 城山 智



楊貴妃ヒカリ
広島県 福永 恵



楊貴妃ヒカリ
埼玉県 関口 政美



楊貴妃ヒカリ
埼玉県 北林 明美



楊貴妃ヒカリ
鹿児島県 岩切 孝二



楊貴妃ヒカリ
大阪府 北澤 真一



楊貴妃ヒカリ
島根県 寺井 道典



楊貴妃ヒカリ
島根県 西野 俊二



楊貴妃ヒカリ
東京都 栗原 一茂



琥珀ヒカリ
広島県 野崎 卓児



ダルマ部門



第一席 プチダルマ
香川県 梶野 隆



第二席 アルビノダルマ
愛知県 郷津 教男



第三席 楊貴妃ダルマ
兵庫県 金治 隆彦



アルビノ幹之
兵庫県 坂口 政博



パンダダルマ
群馬県 高草木 二三男



プチダルマ
島根県 栃畠 宏樹



黄ダルマ
東京都 栗原 一茂



幹之
広島県 岡田 紗奈江



幹之
兵庫県 坂口 政博



赤黒プチダルマ
埼玉県 清水 昭記



赤茶ダルマ
東京都 栗原 一茂



茶ダルマ
東京都 栗原 一茂



楊貴妃ダルマ
愛知県 郷津 教男



楊貴妃ダルマ
群馬県 田村 健一郎



楊貴妃ダルマ
広島県 神原 美和



楊貴妃ダルマ
広島県 竹岡 広文



楊貴妃ダルマ
滋賀県 南川 博



楊貴妃ダルマ
鹿児島県 岩切 孝二



楊貴妃ダルマ
東京都 栗原 一茂

ヒカリダルマ部門



第一席 琥珀ヒカリダルマ
埼玉県 関口 政美



第二席 楊貴妃ヒカリダルマ
広島県 深川 善正



第三席 幹之ヒカリダルマ
埼玉県 戸松 具視



アルビノ楊貴妃ヒカリダルマ
愛媛県 鎌田 辰夫



シルバーヒカリ半ダルマ
島根県 寺井 道典



パンダヒカリダルマ
愛知県 郷津 教男



ピュアホワイトヒカリダルマ
広島県 木下 富美代



黄金ヒカリダルマ
群馬県 岡田 修一



黄金ヒカリダルマ
広島県 野崎 卓児



白ヒカリダルマ
群馬県 岡田 修一



白ヒカリダルマ
千葉県 谷 義宏



白ヒカリダルマ
兵庫県 町田 正一



白黒錦ヒカリダルマ
埼玉県 北林 寛治



楊貴妃ヒカリダルマ
愛知県 郷津 教男



楊貴妃ヒカリダルマ
広島県 神原 美和



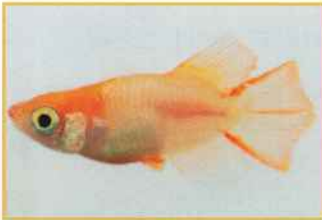
楊貴妃ヒカリダルマ
埼玉県 清水 昭紀



楊貴妃ヒカリダルマ
埼玉県 石田 定男



楊貴妃ヒカリダルマ
静岡県 内田 功



楊貴妃ヒカリダルマ
鳥取県 佐々木 圭



楊貴妃ヒカリダルマ
島根県 栃畠 宏樹



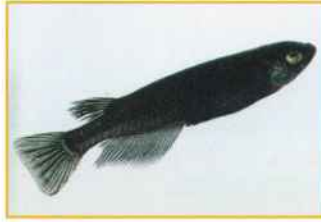
楊貴妃透明鱗ヒカリダルマ
広島県 皆本 仁美



スモールアイ部門



第一席 ピュアブラック黄金
愛媛県 藤田 寛子



第二席 ピュアブラック
滋賀県 高木 和久



第三席 ピュアブラックヒカリ
広島県 岩田 秀樹



スモールアイ錦更紗透明鱗
愛知県 郷津 教男



ピュアブラック
広島県 岩田 秀樹



ピュアブラック
広島県 仁井谷 努



ピュアブラックヒカリ
群馬県 大門 昌博



ピュアブラックヒカリ
静岡県 内田 功



ピュアブラック黄金
群馬県 高草木 二三男



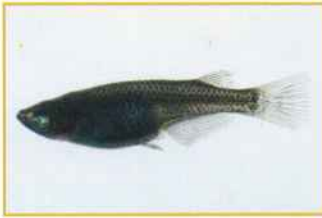
ピュアブラック黄金ヒカリダルマ
群馬県 佐原 英悟



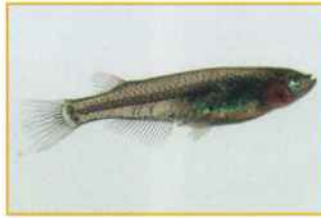
ピュアブラック黄金透明鱗
滋賀県 高木 和久



ピュアブラック黄金透明鱗ヒカリ
愛媛県 藤田 寛子



ピュアブラック透明鱗
愛媛県 藤田 寛子



ピュアブラック透明鱗
滋賀県 高木 和久



黄金スモールアイ
鳥取県 濱田 健一



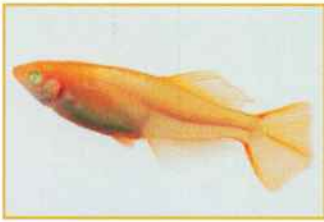
朱赤透明鱗スモールアイ
広島県 城山 葉子



朱赤透明鱗スモールアイ
滋賀県 高木 和久



青透明鱗ヒカリスモールアイ
兵庫県 金治 隆彦



楊貴妃ヒカリスモールアイ
群馬県 高草木 二三男

透明鱗部門



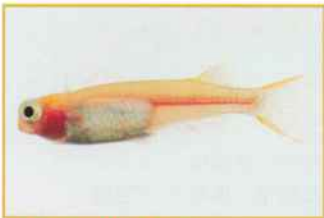
第一席 朱赤透明鱗ヒカリ
愛知県 堀田 祐二



第二席 透明鱗ヒカリ
山口県 松岡 賢司



第三席 楊貴妃透明鱗ヒカリ
愛知県 郷津 教男



オレンジ出目透明鱗
鳥取県 木村 宏和



ピンク透明鱗
広島県 廣江 邦昭



ブラック透明鱗
徳島県 沼島 将騎



黄アルビノ透明鱗ヒカリ
大阪府 北澤 真一



黄金透明鱗ヒカリ
兵庫県 町田 正一



錦透明鱗
岡山県 国富 芳典



琥珀黒透明鱗ヒカリメダカ
大阪府 北澤 真一



朱赤透明鱗
愛知県 郷津 教男



朱赤透明鱗
群馬県 佐原 英悟



朱赤透明鱗錦
広島県 城山 智



朱赤透明鱗錦ダルマ
広島県 城山 葉子



青透明鱗
群馬県 一戸 勇三



赤系透明鱗
栃木県 阿部 正治



丹頂
愛知県 堀田 祐二



透明鱗ヒカリダルマ
愛知県 郷津 教男



透明鱗ヒカリダルマ
広島県 皆本 仁美



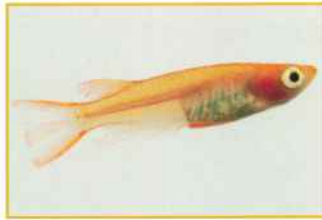
目前透明鱗ダルマ
千葉県 谷 義宏



楊貴妃透明鱗
群馬県 高草木 二三男



楊貴妃透明鱗
広島県 田村 彰



楊貴妃透明鱗
千葉県 井越 秀樹



楊貴妃透明鱗
千葉県 観賞メダカ愛好会



楊貴妃透明鱗
東京都 栗原 一茂



楊貴妃透明鱗ダルマ
群馬県 大門 昌博



楊貴妃透明鱗ダルマ
群馬県 田村 健一郎



楊貴妃透明鱗ヒカリ
広島県 仁井谷 啓隆



楊貴妃透明鱗ヒカリ
埼玉県 清水 昭紀



楊貴妃透明鱗ヒカリ
山口県 松岡 賢司



楊貴妃透明鱗ヒカリ
鹿児島県 岩切 孝二



楊貴妃透明鱗ヒカリダルマ
広島県 松本 陵汰



楊貴妃透明鱗ヒカリダルマ
広島県 神原 美和



楊貴妃透明鱗ヒカリダルマ
埼玉県 清水 昭紀



楊貴妃透明鱗ヒカリダルマ
兵庫県 金治 隆彦



楊貴妃透明鱗ヒカリ半ダルマ
広島県 野崎 卓児



琥珀透明鱗
徳島県 沼島 将騎



琥珀透明鱗ダルマ
福岡県 中村 良次



琥珀透明鱗ヒカリ
愛知県 郷津 教男



琥珀透明鱗ヒカリ
埼玉県 清水 昭紀



琥珀透明鱗錦
広島県 廣江 邦昭



琥珀透明鱗錦ダルマ
広島県 野崎 卓児



琥珀透明鱗錦ダルマ
徳島県 沼島 将騎

バラエティー部門



第一席 阿波黒龍幹之
徳島県 沼島 将騎



第二席 出目楊貴妃透明鱗
愛知県 堀田 浩子



第三席 ラメ幹之
広島県 和田 敏拓



AJ
埼玉県 清水 昭紀



アルビノクイーンセルフィン
鳥取県 佐々木 圭



楊貴妃透明鱗アルビノ
兵庫県 坂口 政博



シルバーヒカリスルフィン
千葉県 井越 秀樹



セルフィン
鳥取県 佐々木 圭



ピンク
広島県 廣江 邦昭



ラメ幹之
広島県 松本 武夫



らんちゅうダルマメダカ
群馬県 大門 昌博



らんちゅうメダカ
群馬県 大門 昌博



黄昏
広島県 深川 善正



金龍
広島県 深川 善正



三色ブチ
広島県 田村 彰



朱赤系マルコ
鳥取県 木村 宏和



新体型楊貴妃透明鱗
香川県 三好 弘和



新邦ダルマ
広島県 藤本 邦夫



天龍
広島県 深川 善正



楊貴妃ヒカリセルフィン
埼玉県 関口 政美



楊貴妃ヒカリダルマ ベタ
広島県 神原 美和



楊貴妃水泡眼下セルフィン
大阪府 北澤 真一



藍彩腹黒出目パンダ透明鱗
広島県 神原 美和



流星
広島県 廣江 邦昭



琥珀セルフィンチョキ
鳥取県 佐々木 圭



琥珀チョキヒレ下5枚ヒレサムライ
東京都 栗原 一茂



琥珀透明鱗錦ヒカリ
兵庫県 長岡 豊

ペア部門



第一席 極錦
愛媛県 藤田 寛子



第二席 琥珀透明鱗
大阪府 北澤 真一



第三席 紅白
広島県 廣江 邦昭



アルビノ
広島県 水津 徹



アルビノクイーン
広島県 木下 伊代



パンダヒカリダルマ
鳥取県 濱田 健一



ピュアブラック黄金
愛媛県 丹下 学

ピュアブラック黄金
香川県 三好 弘和

ピュアホワイト
群馬県 一戸 勇三



バチ
島根県 原田 暁子

ラメ幹之
広島県 和田 敏拓

茜錦透明鱗
広島県 神原 美和



黄金錦
群馬県 高柳 廣好

幹之
兵庫県 町田 正一

幹之ヒカリダルマ
広島県 田村 彰



錦メダカ

栃木県 阿部 正治



紅頭黒透明鱗

埼玉県 関口 政美



桜

兵庫県 坂口 政博



丹頂透明鱗ヒカリ

広島県 竹岡 広文



腹底朱赤透明鱗錦

岡山県 国富 芳典



楊貴妃

香川県 梶野 隆



楊貴妃パンダ

鳥取県 木村 宏和



楊貴妃ヒカリ

香川県 梶野 隆



楊貴妃透明鱗

福岡県 中村 良次





楊貴妃透明鱗ヒカリ
広島県 野崎 卓児



楊貴妃透明鱗ヒカリ
埼玉県 清水 昭紀



楊貴妃半ダルマ
岡山県 越智 淳也



琥珀サムライ
東京都 栗原 一茂



琥珀ヒカリ
愛知県 郷津 教男



琥珀ヒカリ
東京都 栗原 一茂



琥珀ヒカリダルマ
広島県 木下 富美代



琥珀透明鱗
愛知県 鈴木 高弘



琥珀透明鱗ヒカリ
広島県 松本 陵汰



琥珀透明鱗ヒカリ
埼玉県 清水 昭紀



1 水槽部門



第一席 楊貴妃透明鱗ヒカリ
広島県 福永 恵



第二席 楊貴妃
鹿児島県 岩切 孝二



第三席 琥珀透明鱗
東京都 栗原 一茂



アルビノ幹之ラメ
兵庫県 長岡 龍聖



アルビノ透明鱗ヒカリ
埼玉県 清水 昭紀



スモールアイ博物館
広島県 城山 智



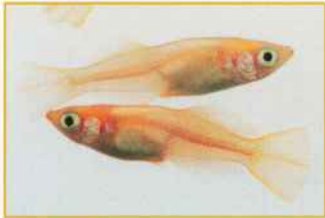
黄メダカ
広島県 藤本 邦夫



錦スモールアイ
香川県 三好 弘和



紅スーパーレッド
兵庫県 坂口 政博



紅白
岡山県 国富 芳典



新体型錦
香川県 三好 弘和



青メダカ
広島県 藤本 邦夫



透明鱗スモールアイ
香川県 三好 弘和

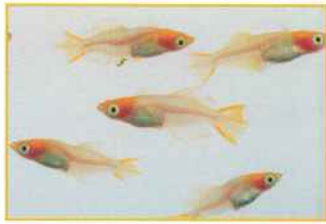


透明鱗スモールアイダルマ
香川県 三好 弘和

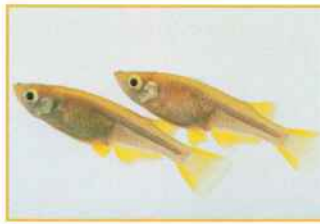


楊貴妃
埼玉県 石田 定男





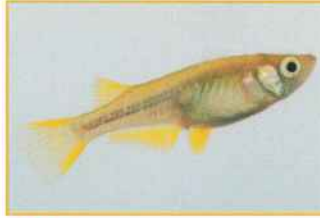
楊貴妃透明鱗ヒカリ
広島県 竹岡 広文



緑黄金
愛知県 鈴木 高弘



琥珀
鳥取県 木村 宏和



琥珀系更紗錦
愛知県 郷津 教男



琥珀透明鱗ヒカリ
群馬県 高草木 二三男



上見部門



第一席 アイ錦
広島県 深川 善正



第二席 幹之白
岡山県 京深 純夫



第三席 ラメ幹之
広島県 和田 敏拓



オレンジスーパーヒカリ
群馬県 高草木 二三男



パール
広島県 深川 善正



マリンブルー
兵庫県 鈴木 靖



幹之
岡山県 国富 芳典



幹之
広島県 松本 武夫



幹之
兵庫県 西田 博巳



幹之マリンブルー
兵庫県 長岡 龍聖



幹之出目
広島県 深川 善正



幹之青
岡山県 京深 純夫



幹之青ダルマ
岡山県 京深 純夫



菊鱗黄金系銀透明鱗
愛知県 郷津 教男



楊貴妃錦
千葉県 山崎 勝彦



錦出目
広島県 深川 善正



金、銀ラメ
広島県 廣江 邦昭



月下美人ふぶき
広島県 神原 美和



紅白
千葉県 馬場 孝二



紅白
徳島県 沼島 将騎



三色メダカ
埼玉県 戸松 具視



朱赤透明鱗錦
愛媛県 丹下 学



朱赤透明鱗錦バンダ
愛媛県 鎌田 辰夫



秋味
広島県 城山 智



赤茶錦
広島県 皆本 富貴



錦山
千葉県 山崎 勝彦



楊貴妃透明鱗更紗
広島県 福永 恵



楊貴妃透明鱗更紗
滋賀県 南川 博



楊貴妃透明鱗丹頂
広島県 福永 恵



自由展示



第一席 和
広島県 竹岡 広文



第二席 幹之
兵庫県 長岡 龍聖



第三席 プチ・楊貴妃錦
兵庫県 日坂 万吉夫



幹之
広島県 岡田 勝利



紅桜
愛知県 郷津 教男



青幹之
広島県 木下 富美代



赤茶錦
広島県 皆本 富貴



● 審査基準

1、一次審査（部門審査）

（採点心得）

各部門に分かれておりますが、全席を視野に入れ良く考察した点数を心掛けて下さい。

採点方法は、体型4点・体色3点、バランス度2点・貴重度1点の合計10点満点と致します。

※審査中は各審査員の携帯電話の電源はオフかマナーモードにしておく事

（採点方法）

- ① 審査基準に準じて採点を行います。
- ② 各項目（体型・体色・バランス度・貴重度）を鑑みて達していないと思う項目を減点して採点する事とする。
- ③ 各審査員が該当席に投票して審査補助が其れの裏面に部門・席番号を記入しておきます。
- ④ 全席審査終了後、速やかに集計する。
- ⑤ 各部門の得票順に部門1席・2席・3席が決定する。
 ※ヘア部門に於いては、♂・♀2匹を上記の要領で審査し採点する事。
 ※上見部門に於いては、体型の点は上見での体型を心掛けてください。
 ※1水槽部門に於いては、個々の個体の良し悪し等・全体の調和を鑑みた採点を心掛けてください。

2、二次審査（最優秀日本メダカ協会賞・優秀日本メダカ協会賞・敢闘賞）

（審査方法）

- ① 一次審査に拠って選ばれた各部門の1席を対象とし、再度審査を行い二次審査とする。
- ② 二次審査に進まれた各部門1席を再度採点し、席次を決定する。
- ③ 採点方法は50点満点（体型20点・体色16点・バランス度10点・貴重度4点）とし、慎重に各部門を鑑みながら、達していないと言う項目を減点して採点する。
- ④ 総得票点の高い順に最優秀日本メダカ協会賞・優秀日本メダカ協会賞が決定。
- ⑤ 敢闘賞の選考は、審査員の協議事項としこれを決定する。
 ※一般人気投票賞は、審査員の審査終了し、後日集計後決定。

日本メダカ協会の御案内

日本メダカ協会は、メダカ文化の発展、振興、及びメダカ愛好家の方々の交流を目的として作られた団体です。協会の活動といたしましては、日本メダカ改良種の品評会、並びに各地で展示会を開催する予定です。また、全国に支部を置きメダカ飼育に関する講習会、及び会員同士の情報交換の場を積極的に設け、メダカ愛好家同士のコミュニケーションをはかり、愛好家のさらなる飼育レベルの向上を目指す次第でございます。その他、愛好家やブリーダーによって作出された、珍種・新種・品種の認定及び登録を行い、個々のメダカ作りへの意欲向上を図ると共に、各種メダカの基準の確立、同種異名の問題についても取り組み、メダカ文化発展に寄与する活動を行ってまいります。

●入会案内

日本メダカといえば一見地味な印象を持つ方もいらっしゃるかもしれませんが、決してそんなことはありません。日本メダカの改良種は、熱帯魚や金魚のように見た目にもとても美しいメダカから、渋めのカッコイイメダカまで、その種類は多種多様で、そんなメダカ達を眺めていると私達の心をそっと癒してくれます。

日本メダカは限られたスペースの中であっても、どなたでも気軽に飼育、繁殖共に楽しむことができ、環境に対する適応性もとても優れており、この日本の環境にもっとも適した觀賞魚です。

また、子供さんからご年配の方まで幅広い年齢層の方々が飼育され、近年では女性の愛好家の方も増え、多くの方々に親しまれております。

しかし、改良メダカが世間に広まってまだ数十年。日本メダカは知っていても日本メダカの改良種の事は知らない方も沢山いらっしゃいます。日本メダカ協会は、もっと多くの方々にこの改良メダカの事を知って頂き、日本全国のメダカ愛好家と共にメダカ飼育を楽しみ、歴史を残し、メダカ文化発展、確立に取り組んでいきたいと考えております。

メダカをこよなく愛す愛好家の方々、メダカ仲間を作り交流を深めたいの方々、メダカに興味がありメダカ飼育を始められたいの方々など、一緒に活動して下さる方々を心よりお待ちしております。

●会員の種類及び資格

会員の種類	資格
正会員（個人会員）	本会の目的と活動を理解し、賛同する個人
正会員（支部会員）	本会の目的と活動を理解、賛同し本会の支部に所属する個人
家族会員	正会員と世帯を同一とし、本会の目的と活動を理解し、賛同する個人
賛助会員	本会の目的と活動を理解し賛同する、正会員の資格を有しない法人、団体、機関等

●入会金及び年会費

会員の種類	入会金	年会費
正会員	2,000円	6,000円
家族会員	1,000円	3,000円
賛助会員	不要	一口 20,000円*口数は任意とし、相互の協議により決定する。

●年会費月割り計算表

入会月	4月	5月	6月	7月	8月	9月
正会員	6,000円	5,500円	5,000円	4,500円	4,000円	3,500円
家族会員	3,000円	2,750円	2,500円	2,250円	2,000円	1,750円

	10月	11月	12月	1月	2月	3月
	3,000円	2,500円	2,000円	1,500円	1,000円	500円
	1,500円	1,250円	1,000円	750円	500円	250円

●会員の特典

正会員・家族会員

- ・日本メダカ品評会の出品資格が得られます。
- ・日本メダカ品評会の全出品メダカを収録した記念帳を無料でお送りします。
- ・会報を年2回配布いたします。

※入会月により、記念帳、会報をお届けできない月があります。ご了承ください。

- ・支部に所属でき、支部での活動に参加、メダカ愛好家との情報交換ができます。また、最低会員数5人で支部を作ることが出来ます。
- ・協会又は、各支部が主催する展示会即売場や、協会協力加盟店で会員証を提示すると、会員割引で購入できます。
- （割引やサービスの内容は即売場、販売店によって異なります）
- ・協会の活動、イベントに参加できます。

家族会員の方には記念帳、会報、飼育用品の配布はございません

●申込方法

入会希望者の方は会則と会費規程をお読みいただき、同意された上で、お申込ください。

手続き完了後、ご記入のご住所に、会員証をお送りいたします。

①郵送でのお申込

以下の入会申込書をクリックして開き、印刷していただきご記入ください。入会申込書、入会金、年会費を同封され協会本部に郵便書留でご郵送ください。もしくは申込書のみFAX、又は郵送で送っていただき、入会金、年会費は下記の振込先にお振込みという方法も可能です。

②インターネットでのお申込

パソコンホームページ、又は携帯ホームページでも手続きが行えます。なお入会金、年会費は銀行振り込みとなります。入金確認後、入会手続き完了のメールをお送りいたします。

●日本メダカ協会ホームページの御案内

パソコンホームページ <http://www.jma-medaka.org/>

*本会の事業年度は、毎年4月1日に始まり、翌年3月31日終わります。

◇郵送先 日本メダカ協会 事務所 〒738-0034 広島県廿日市市宮内3500-2 (広島さつきセンター内)

◇お振込み先

広島信用金庫 青葉台支店 普通 口座番号0122062 日本メダカ協会 清水誠 (ニホンメダカキョウカイ シミズマコト)

ゆうちょ銀行 記号15180 番号31937621 シミズ マコト

◇ご連絡先 日本メダカ協会 事務局 めだかの館 0829-39-4711

日本メダカ協会 支部一覧

◎北海道・東北地方（北海道、青森、岩手、宮城、秋田、山形、福島）

・東北支部

支部長：渡辺 明美 事務局：渡辺 涼介 TEL：0247-75-2695

◎甲信越・北陸地方（山梨、長野、新潟、富山、石川、福井）

・富士山支部

支部長：奥脇 吉仁 事務局：小林 利文 TEL：090-1542-1305

ホームページ：<http://fujiyamasibu.jugem.jp/>

◎関東地方（東京、神奈川、埼玉、千葉、茨城、栃木、群馬）

・東京支部

支部長：山崎 勝彦 事務局：大野 尚紀 TEL：090-6040-7527

・横浜支部

支部長：藤川 賢二 事務局：生麦海水魚センター TEL：045-501-9348

・千葉観賞メダカ愛好会支部

支部長：谷 義宏 事務局：馬場 浩司 TEL：090-2727-0066

ホームページ：<http://kanshoumedaka.blog.fc2.com/>

・埼玉県北支部

支部長：松下 和雄 事務局：松下 和雄（めだかのがっこう内） TEL：0495-76-3548

ホームページ：<http://yymedaka.exblog.jp/>

・埼玉武蔵野支部

支部長：和賀 敬治 事務局：戸松 具視（花小屋内） TEL：042-984-2887

ホームページ：<http://plaza.rakuten.co.jp/musashinoshibu/>

・群馬県支部

支部長：岡田 修一 事務局：佐原 英悟 TEL：090-9673-4369

◎東海地方（愛知、静岡、岐阜、三重）

・東海支部

支部長：滝 晃司 事務局：堀田 祐二 TEL：080-3620-7680

ホームページ：<http://toukaijma.exblog.jp/>

・静岡支部

支部長：望月 秀晃 事務局：佐野 雅則 TEL：0544-26-2200

ホームページ：<http://xsvx1025325.xsrv.jp/>

◎関西地方（大阪、兵庫、京都、滋賀、奈良、和歌山）

・関西支部

支部長：北澤 真一 事務局：三角 英夫 TEL：090-8218-6754

ホームページ：<http://jmakansais.exblog.jp/>

・兵庫支部

支部長：鈴木 靖 事務局：長岡 龍聖 TEL：090-7495-1108

ホームページ：<http://hyogomedak.exblog.jp/>

・滋賀、近江びわ湖支部

支部長：谷畑 英吾 事務局：小林 義幸 TEL：0748-72-1005

◎中国地方（岡山、広島、鳥取、島根、山口）

・広島支部

支部長：仁井谷 啓隆 事務局：大場 秀幸 TEL：0829-39-4711

ホームページ：<http://easy.freespace.jp/jma-medaka/>

・岡山支部

支部長：京深 純夫 事務局：京深 絵美 TEL：080-3798-1351

・山陰支部

支部長：寺井 道典 事務局：寺井 道典 TEL：090-4894-4858

・鳥取中海支部

支部長：佐々木 圭 事務局：木村 弘和 TEL：0859-42-3227

・長州支部

支部長： 事務局：森川 篤士 TEL：0836-41-0818

・レインボーメダカ支部（岡山・広島県福山）

支部長：山岡 洋二 事務局：神原 美和 TEL：084-947-0874

・備後支部

支部長：野村 英明 事務局：金尾 訓利 TEL：090-7898-2073

◎四国地方（徳島、香川、愛媛、高地）

・松山姫だるま支部

支部長：山本 秋一 事務局：大西 修 TEL：090-8691-5061

ホームページ：<http://matuhime.jugem.jp/>

・愛媛東予支部

支部長：山本 昭平 事務局：北条 忠義 TEL：090-7146-8832

・師国連合支部

支部長：菅 高志 事務局：菅 亮子 TEL：090-7624-4555

ホームページ：<http://shikokurengou.blog25.fc2.com/>

・師国香川支部

支部長：三好 宏和 事務局：藤野 圭子 TEL：090-7571-9520

◎九州地方（福岡、佐賀、長崎、熊本、大分、宮崎、鹿児島、沖縄）

・九州支部

支部長：野田 大作 事務局：小宮 正城 TEL：090-7381-6945

ホームページ：<http://kyushusibu.1616bbs.com/bbs/>

メダカの飼育方法

様々な容器、水槽でメダカを飼育しておられると思いますが、ここでは代表的な発泡スチロール、プラ容器（プラ舟）、水槽での飼育方法をご紹介します。

メダカを導入その前に

まずメダカ飼育の為に容器と飼育水の準備をしないとはいけません。

容器は発泡スチロール等の手軽なものから、睡蓮鉢や水槽等で飼育できます。

予め用意した入れ物に水を入れれば良い訳なのですが、この作業をできればメダカ導入の一週間前には準備しておいて下さい。砂利や水草なども、この時に一緒に入れておきましょう。

良く日の当たる場所に置いておくと、植物性プランクトン等も発生してきますので、メダカに適した水になっていきます。

水槽での飼育（室内）の場合には、同時に照明やフィルター等も作動させておきますとバクテリアの繁殖も良く底砂等にバクテリアが定着してきますので飼育管理はしやすくなると思います。

以上がメダカ導入前にしておきたい作業となります。

メダカを水槽に入れる時に

一番気を付けて作業をしていきたいのがここです。

温度合わせ、水合わせをきちんとしてあげましょう。急激な温度変化はメダカに負担が大きく、消化不良や病気の原因になる事があります。

メダカの入った袋や容器のまま、導入する容器、水槽に1～2時間程浮かべておきます。この時に少しずつ放してあげる方の水を、袋や容器に入れてあげて下さい。これにより急激な水質変化（pHショック）を避ける事ができます。

目安としましては、お猪口一杯分を3～4回、15分～30分毎に入れます。

以上の作業が終わってから、ゆっくりと袋や容器の水と一緒にメダカを放してあげて下さい。

飼育環境

室外飼育の場合は良く日の当たる場所に置いてあげます。

メダカにとって日光は不可欠です。日光に当たる事により、メダカの体調や飼育水も健康な状態を維持できます。水草等にも日光は必要です。水草が育たない水ではメダカの健康管理も難しくなってきます。

健康管理の為の日々の観察はとても大事です。

夏場などは急な水温上昇も考えられます。30℃を超えるようになると酸欠等でメダカが死んでしまう事もありますので、ヨシズやスダレ等を使い半分蓋をするなど水温上昇への注意が必要です。



ジャンボプラ舟。金魚用などで市販されている硬質プラスチック製の容器。この中に発泡スチロール箱などを並べてもよい



タフ舟、練り舟と呼ばれるホームセンターなどで普通に売られてる硬質プラスチック容器。色々なサイズがある

冬場には水温が低くなり、メダカも半冬眠状態になります。餌もほとんど食べませんので、水管理だけしてそっと春を待たせてあげましょう。落ち葉などを入れて、メダカが越冬しやすくしてあげても良いですね。

地域等によっては雪に埋もれてしまったり、水が凍ってしまいメダカが死んでしまう事もあると思います。室内に取り込み加温して越冬させてあげる等の対処が必要になる場合もあります。

ご自分の飼育環境を考えながら、メダカを守ってあげてください。

室内水槽での飼育は、日光の変わりに必ずライト、または蛍光灯を使用して下さい。

日光が当たらない分、メダカ健康や飼育水、水草等の管理は難しくなります。しかし、その分水温変化は少なくすむので、利点もあります。フィルターを回したり、バクテリアを繁殖させてあげたり、水槽内の水をいつも清潔に保てるよう管理して下さい。



晩秋から初春にかけてはオートヒーターで加温するとメダカを繁殖させることができる

日常管理 水換え

さて、飼育を開始して数週間が経過する頃になると、セットしたての頃は透明だった飼育水も、やや黄ばんでくるように、水に色がついたような状態になる。エサを与え過ぎた場合は、ぼんやりと白濁しているかもしれない。1ヶ月を経過すると水槽のガラス面にも茶褐色や緑色の藻類が付着するようになっていだろうし、蛍光灯をつけている場合は、底砂の上にもうっすらと茶褐色の藻類が生えているはずである。メダカの飼育尾数にもよるが、水換えなどのメンテナンスは、常に早め、早めに対処することである。「良好な飼育水を維持する」ことがメダカを飼育する上で最も重要なことなのである。

毎日の管理は、水の状態を見たり、エサを与えたりすると同時に、個体の健康のチェック、目に見える食べ残しやゴミの掃除なども重要である。その日常管理の方法を順を追って説明していくことにしよう。

●エサを与える

メダカも生き物であるから、毎日の食事は不可欠である。エサを与えるという手間はメダカを飼育していることを実感でき、人とメダカとのコミュニケーションがとれる時でもある。

エサは1日に最低でも2回、朝と夕方の2回与える。幼魚や産卵後の成魚には、朝、昼、夕方の3回、メニューを替えて与えることもある。

●メダカ健康チェック

昨日まで元気に泳いでいたメダカが、急に不機嫌そうにふるまうことも少なくない。「体調を崩しているのか?」、「何か器具が正常に作動していないのか?」、「水質が悪いのか?」など、普段とメダカの動きが違うようなら、早急に対処する必要がある。

毎日、エサを与えるときにメダカの体表やヒレを注視して観察していれば、病気の早期発見にもなるし、水換えの必要な時も早めに気づくことができる。

●目に見える食べ残しやゴミを除去する

毎日しなければならぬ作業ではないが、エサの食べ残しや水草の枯葉、老廃物など、目に見える大きなものはネットやホースを用いてこまめに取り除くとよい。水槽の中はいつも清潔に保つことを心がけていれば、メダカたちはいつも気分よく水槽で暮らし、産卵することができるのである。

●照明器具の点灯と消灯

水槽の照明は1日に10～14時間が適当である。朝、目が覚めたら点灯し、夜はエサを与えて3～4時間たった消灯するようにしたい。一日中照明をつけっ放しでは、メダカ健康のためにもよくないし、水槽のガラス面にはコケが生えるなどよいことはなにもない。定期的に点灯、消灯ができない方は、熱帯魚用のタイマーが市販されているのでそれを利用するとよいだろう。

それでは、重要な日常管理の方法を詳しく説明していくことにしよう。

部分的な水換え(部分水換え)

フィルターを稼働させている水槽であれば、水換えは1ヶ月に1~2回程度、換える水の量にして1/2程度の水換えが最も簡単に環境を改善する方法である。底砂を手などでかき混ぜて汚れを積極的に排水しながら、全水量の1/2程度を交換するのである。残りの1/2の飼育水はそのまましておき、新しい水が混ざってもそう大きな変化のないメンテナンスの方法である。全水量を水換えしてしまい、水質をまったく変えてしまうのは、メダカにとって環境の急変を作ってしまうだけでよいことはあまりない。

水換えに用いる新しい水は、1日前から汲み置きしたものか、水道水を中和剤で中和した後、水温を水槽の水とほぼ同様に調整したものをを用いることになる。水槽内の掃除は、ガラス面に付着した藻類をスポンジやウールマットを用いて除去したり、底床クリーナーやホースを用いての底砂の洗浄などを行なうことから始めるとよい。



ろ過能力の高いフィルターや吸着剤などを使用している場合でも、水槽内には時間の経過と共に様々な老廃物やゴミが蓄積してくる。またフィルター内でろ過された硝酸塩なども徐々に溜まってくる。そうした老廃物やゴミを取り除くために、水換えが必要なのである。

小さな体の割りに大食漢なメダカは、過密状態で飼育しているとかかなり早く水を汚す。まして、メダカ専用のパウダー状のオキアミ含有の人工飼料を主食として与えていた場合、底砂内に食べ残しが溜まるし、一定期間を経た時点で、汚れも限界値を超えてしまう。水槽の中層や底層など、広い範囲で生活していたメダカたちが水面付近に集まっている状態は、水が汚れている時が多い。こういった時はすぐに水換えをしなければならない。また、繁殖力の旺盛なメダカを飼育している場合、どうしても過密飼育になりがちで、過密飼育していればそれだけ水の汚れも早くなる。それぞれの環境に応じて、画一的に水換えをするのではなく、臨機応変にいつでも水換えをする心構えを持っていることが重要である。

水の状態が安定していれば、水換えの周期を延ばしても構わないが、水質を把握しておくためには、pHや亜硝酸濃度などの測定はしておきたい。pHや亜硝酸濃度の測定をしていれば、数値の低下が水換えの目安となるだろう。

ろ過槽、フィルターの掃除

部分的な水換えを行なうようになったら、毎日、飼育水の汚れを無害化させているフィルターの掃除も必要になってくる。フィルターの掃除は、水作エイトなど簡易式の投げ込みフィルターを使用している場合は、中のフィルターのろ材を取り替え用に交換したり、水でよく洗浄すればフィルターの効率を高めることができる。最近、普及している外掛け式フィルターも同様で、カートリッジタイプのろ材を交換すればよい。外掛け式フィルターの場合、フィルターが目詰まりし、オーバーフロー(フィルターを通らずに水が溢れて水槽内に戻っている状態)したら、ただちに交換するべきである。

底面式フィルターは、本格的な掃除では水槽を丸ごとセットし直すことになるが、そういった

作業は数ヶ月から半年に1回で十分で、底面式フィルターの上に敷いてある砂利をよくかきまぜながら、茶色く汚れた水を積極的に排水する方法を定期的に行っていれば、長い間、メダカの良い環境を良好に保つことができる。

どのフィルターのメンテナンスをするにしろ、水換えと同時にこなうことは避け、水換えをしてから一週間程度のインターバルをおいてこなうようにしたい。フィルターの掃除と水換えを同時に行うことは、それだけ飼育環境を大きく変化させることになるので、やはりどちらかにして、急激な環境の変化をつくらないようにしたい。

フィルターの掃除の目安としては1ヶ月に1回、比較的、大がかりな掃除は2～3ヶ月に1回程度の割合で行なうようにしたい。

照明の重要性

水槽という閉鎖的な環境でメダカを飼育する場合、水の汚れに対処することと同様に、日照不足を解消することも考えなければならない。水槽内を明るく、美しくするように心掛けたい。そしてメダカの安らぎの場となり、産卵場所にもなる水草の生育にも光は重要な役割を持っている。水槽のサイズに合わせた専用の蛍光灯が売られているので、自分の使用する水槽サイズに合った蛍光灯を購入するようにしよう。60cm水槽なら20～40ワット、45cm水槽なら15ワットの光量が適している。最近、普及しているコンパクト水槽でもお洒落な蛍光灯が市販されている。蛍光灯を購入する際には「その光量で水草が順調に育生するか？」を基準に選ぶとよい。メダカたちも蛍光灯の光を浴びることで、より自然な体色を見せてくれる。毎日、蛍光灯の光を点灯、消灯する時間が決まっていれば、メダカたちの生活にも一定のリズムを作ることができるようになる。

日照時間は水温同様、メダカの産卵に重要なファクターとなり、いくら水温が産卵に適した20℃以上を保っていても、日照時間が短くては、順調な産卵は望めない。冬場でも12～14時間の蛍光灯の点灯を行っていれば、夏場と同様に旺盛な繁殖行動をメダカたちは見せてくれる。

発泡スチロールや衣装ケースで飼育している場合

メダカはどんな容器でも飼育することが可能で、発泡スチロールの箱や衣装ケースなどの手頃なプラスチック製のケースでも十分に飼育と繁殖が楽しめる。ただ、魚の飼育用に作られたものではないので、底に排水用の穴などはなく、水を張ってメダカを飼い始めるとそのままにしてしまいがちである。しかも床にじかに置いたりするため、どうしても水換えはあまり行われないうま使ってしまうがちである。

どんな容器で飼育するにしても、やはり日々、エサを与えていけば水は汚れてくるし、メダカたちの排泄物などが蓄積していくので、やはり定期的な掃除は不可欠である。

最も簡単な方法は、同じサイズの容器にメダカをすくって移し、水草やホテイアオイなどもそっと移す方法である。同じ容器で飼育続ける場合は、バケツなどに一時的にメダカ、水草を移し、掃除して、そこに戻す方法である。

夏場などは、飼育水が植物プランクトンで緑色になるので、グリーンウォーターをいきなり澄んだ真新しい水にするのではなく、グリーンウォーターを水換え後に加えて、薄いグリーンウォーター



にしておくようにしたい。水質、水温の急変を防ぐことは、どんな容器で飼育していても同様である。

稚魚がいる場合は、稚魚を網ですくわずに、水面に近づいてきた時にコップなどでそっとすくい取るようにして、新たにセットした飼育容器に移すようにしたい。

メダカの繁殖

メダカの繁殖期は4月～10月です。

水質や餌の量等の環境が整えば、かなりの数の卵を産んでくれます。1リットルの水に1匹位の水量が、メダカもストレスなく繁殖行動を行います。水量に対してメダカの数が少なかったり、多すぎてもうまく繁殖行動を取らない場合があります。

また日照不足等でも産卵が止まってしまうので、気を付けて下さい。

餌もきちんと与えていないと、やはり産卵が止まってしまうます。しっかりと栄養のあるものを与えて下さい。

水草のホテイ草や、シュロの皮などを入れてあげると、産卵巣となりメダカが卵を生み付けます。そのままですとそこで孵化してしまい、親に食べられてしまいますので、別容器に産卵巣ごと移し替えて下さい。

数日で稚魚が孵化してきます。



孵化後の稚魚はまだ弱いのですが、孵化後5日過ぎた頃からは餌も食べるようになるので、なるべく細かな（パウダー状）人工飼料を与えて下さい。

この時期の給餌は重要です。稚魚の生存率も上がりますのでしっかりと管理して下さい。

メダカの病気

メダカは丈夫な観賞魚であると思います。生息地域も広く、温度変化にも適応能力が高い魚です。しかし体は小さいので、一度、病気になってしまうと、完治させるのは大変になります。「それではどうするのか？」日々の観察と病気予防が肝心になってきます。水替えの時に予め、0.3%の粗塩を入れてあげる等は効果的であります。

市販の薬品を使う場合には、規定量を入れておきましょう。

それでも菌の繁殖により、病気になってしまった場合には、治療が必要になります。

まずは病気のメダカを隔離し、3%で塩浴、市販されている魚病気治療薬を規定量入れ様子を見ます。メダカの病気の原因となる菌は、高温になると活動が鈍るので、治療時には水温を28℃まで上げて下さい。

しかし重症の場合には完治しない事の方が多く、残念な結果になる事も仕方ありません。日々の観察、水替え、適量の給餌等で、出来る限り病気を防ぐ方が確実であります。

代表的なメダカの病気は、こちらです。

- 白点病** 体表やヒレに白い点がポツポツと発生する病気です。
水温変化の多い時期に（季節の変わり目）に発生します。
- 水カビ病** 体表やヒレの傷から白い綿の様な物が発生します。
水交換の時などにはメダカを傷付けないように気を付けましょう。
- 尾腐れ病** 文字通り、尾ビレや背ビレが白くなりボロボロになってしまう病気です。
水質の悪化で発生しやすい病気です。

メダカの特徴

メダカのオス、メスの違いは横から見ると良く解ります。

まずオスは尻ビレが大きく、平行四辺形の様な形をしています。背ビレの後方下には切れ込みが入ります。

それに比べてメスは、尻ビレが小さく台形の様な形をしています。背ビレは丸く切れ込みも入りません。産卵の始まるころには、お腹も丸くなっていて観察に慣れて来ると区別も付きやすくなっています。

自然生態系の保全について

自然豊かな地方では、天然メダカが多く生息していて、いくつかのグループに分類されていますが、遺伝子がそれぞれ異なります。

勝手にメダカを放流してしまうと、その遺伝子が混ざる事となり、生態系を狂わせてしまいます。生態系の保全上メダカの放流は絶対にやめて下さい。ルールを守り、メダカ飼育を楽しんで行きましょう。



茨城県霞ヶ浦水系産のメダカの南日本集団と呼ばれる種群。目の青味も強く、野性味溢れる姿を楽しませてくれる。5月頃から旺盛な繁殖力を飼育下でも発揮する

改良メダカ 花小屋



店主繁殖により改良メダカも販売しております。
自家繁殖のため、在庫少なめでは御座いますが、
お客様に満足いただける元気なメダカをこれからも育ててまいります。



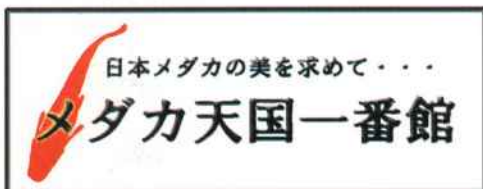
〒350-1247 埼玉県日高市高岡 291-1

TEL : 042-984-2887

FAX : 042-984-2888

<http://hanagoya.web.fc2.com/>

より綺麗なメダカを求めて



TEL.090-7381-6945



ホームページ

<http://medaten.web.fc2.com/>
ブログ

「さつき盆栽とめだかちゃん」

福岡県大牟田市久副木 489-5

代表 小宮 正城

Angel-Wood

エンゼルウッド

エンゼルウッド めだかファミリー

代表：郷津教男



〒482-0005

愛知県岩倉市下本町真光寺 136

TEL : 0857-37-2624

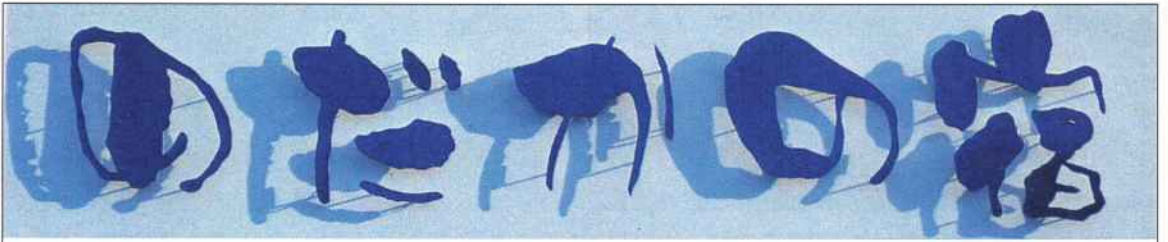
FAX : 0587-74-0153

携帯 : 090-2616-6826

HP : <http://www.angel-wood.com/>

Mail : info@angel-wood.com





営業案内

サンドブラスト・看板・木工・鉄工・水槽などの注文制作
めだか各種・らんちゅう・ピンポンパール・赤、青、白ザリガニ
ビーシュリンプ・チェリーシュリンプ・青、茶ミステリークレイフィッシュ
花・水草・新古物など

〒 720-0844

広島県福山市赤坂町早戸 1087-2

代表 金尾訓利 090-7898-2073

<http://www.medakanoyado.com/>

Mail:medakanoyadoakasaka@docomo.ne.jp

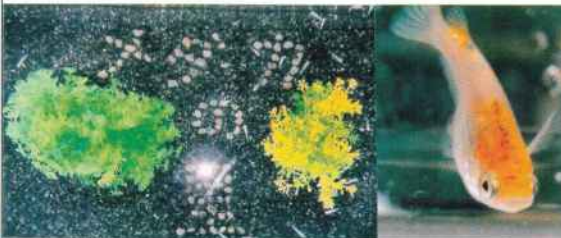
営業時間：13時～17時

(土・日・祝日は10時から18時)

定休日：火曜日

メダカの里

メダカを通して人との触れ合いを
大切にする店。



お気軽にご覧下さい。お待ちしております。

めだかの里

代表：藤倉 健司

〒 175-0084

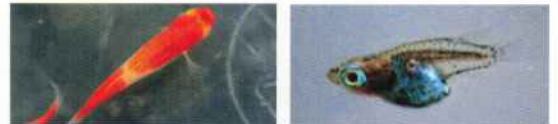
東京都板橋区四葉 2-16-7

TEL.090-2232-9408

メダカ販売専門店

みやこメダカハウス

メダカ飼育販売専門店『みやこメダカハウス』では、新種メダカ、希少メダカ、珍種メダカを取り揃えております。



みやこメダカハウス

〒 963-4701

福島県田村市都路町古道字戸田平 59-2

電話番号 0247-75-2755

FAX 番号 0247-75-2695

メールアドレス info@miyakomedaka.com

営業時間：午前9時～午後6時

HP <http://miyakomedaka.com/>

FishZone ×Ryu-Goo

楽しい小さな癒しの空間を作ろう!!

FishZone×Ryu-Goo

改良メダカ・らんちゅう・レッドビー
シュリンプを中心にした専門店。

掘り出し物が隠れているかも!



アクアショップ龍宮

鳥取県鳥取市賀露町西3丁目3-16

営業時間：10時～19時

定休日：火曜日

<http://www.fishzone.co.jp/>

鹿児島

自家繁殖! 100種以上在庫あり!



めだか苑

〒893-0031

鹿児島県鹿屋市川東町7815-3

TEL:0944-43-6508

携帯:090-9578-3173

改良メダカ専門店 めだか道楽

初めてのお客様でも、安心してメダカ
をご購入できるメダカ店を目指しており
ます。

メダカ好きな方、たくさんのメダカ達
がお待ちしております。

飼育用品も取り
扱っております。



全国発送承ります

めだか道楽

代表：横田 博

埼玉県大里郡寄居町桜沢1370-1

TEL.090-6484-5087



滋賀でメダカ屋やっています。



養殖面積500坪 県下最大級

めだか藁屋

検索

TEL 080-4765-1588

龍聖メダカ工房

【代表 長岡龍聖】

こだわりのアルビノ・ミユキメダカを中心に改良・販売をしております。



ミユキヒカリ体型ヒレ光



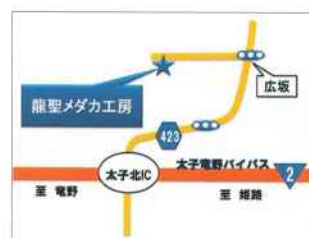
龍聖手作りメダカ鉢

〒671-1571 兵庫県揖保郡太子町広坂 338-2

TEL.090-7495-1108 FAX.079-276-5903

メール ryusei1116utopia@yahoo.co.jp

ホームページ <http://ryuseimedaka.com/>



めだか物語

改良めだかの生産・直売
種類が豊富でお買得



楽天ショップ

<http://www.rakuten.co.jp/medakastory/>

Yahoo オークション店

<http://auctions.yahoo.co.jp/booth/medakastory>

TEL&FAX : 073-494-3570

岡山 笠岡レインボー



笠岡レインボー

代表 山岡洋二

〒714-0001

岡山県笠岡市走出 5 8 4 - 8

TEL : 090-3172-5744

Mail : youji-559488@docomo.ne.jp

メダカワールド メダカ生産直売店

お電話でのお問い合わせは
 ☎ 090-1033-0952
 FAX:042-974-5015



メダカ販売 メダカワールド



〒357-0023 埼玉県飯能市岩沢 1007-2
 TEL.090-1033-0952 042-974-5015
<http://e-medaka.jp/index.html>
 土・日・祭日営業しております。

鳥取 あらしまやメダカ



〒684-0071
 鳥取県境港市外江町2776
 TEL0859-42-3227
 オンラインショップ
 URL
www.a-medaka.com

あらしまやメダカでは様々な改良メダカを販売いたしております。
 是非一度遊びに来て見てください！
 ※お車でお越しの際はカーナビに
あらしまや商店と入力検索してください。
 詳しくはあらしまやメダカと検索！！

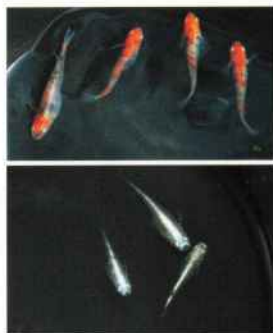
online shop
a-medaka.com



愛媛 極めだか

藤田 寛子

〒799-1536 愛媛県今治市旦甲277-15
 TEL・FAX 0898-36-6444
 HP 090-1320-5444
 MAIL kiwamimedaka@shikoku.name
<http://www.kiwamimedaka.com/>



ピュアブラック
 幹之
 三色系いろいろ
 その他めだか全般

メダカの種類いろいろ めだかの館



新種、珍品メダカなど、
改良メダカの作出と販売
※全国発送いたします。

ホームページで詳しく紹介中
<http://www.medakanoyakata.jp/>



元種 新種・改良メダカ専門店
めだかの館
新種、珍品メダカなど改良メダカの
作出と販売 ※全国に発送致します。

〒738-0034
広島県廿日市市宮内3500-2
フリーダイヤル (0120)96-7424
TEL (0829)39-4711
FAX (0829)39-4701

ホームページで詳しく紹介中
<http://www.medakanoyakata.jp/>



メルマガ登録

めだか倶楽部クリーク

改良メダカ専門店

お客様に納得してお買い上げ頂ける
メダカ作りを目指しています。
※全国発送いたしております。

TEL.080-3620-7680

<http://medaka-creek.jimdo.com/>



営業時間：10:00～18:00
定休日：月曜日（祝日の場合は営業）

〒484-0013

愛知県一宮市玉野字東瀬古2023-1
(名鉄尾西線玉野駅より約250m)

日本メダカ協会 横浜支部

(有)生麦海水魚センター
金魚部

メダカ・海水魚・らんちゅう・レッドビーシュリンプ取扱い
生体・器具全国発送も致します
最新情報はホームページにて随時紹介

<http://namamugi-fish.com/>



TEL 045(501)9348

FAX 045(501)9335

〒230-0052 横浜市鶴見区生麦 1-5-25

営業時間 AM10:00～PM8:00 火曜定休

Japan Medaka Association
日本メダカ協会

定価 500円 本体 476円